
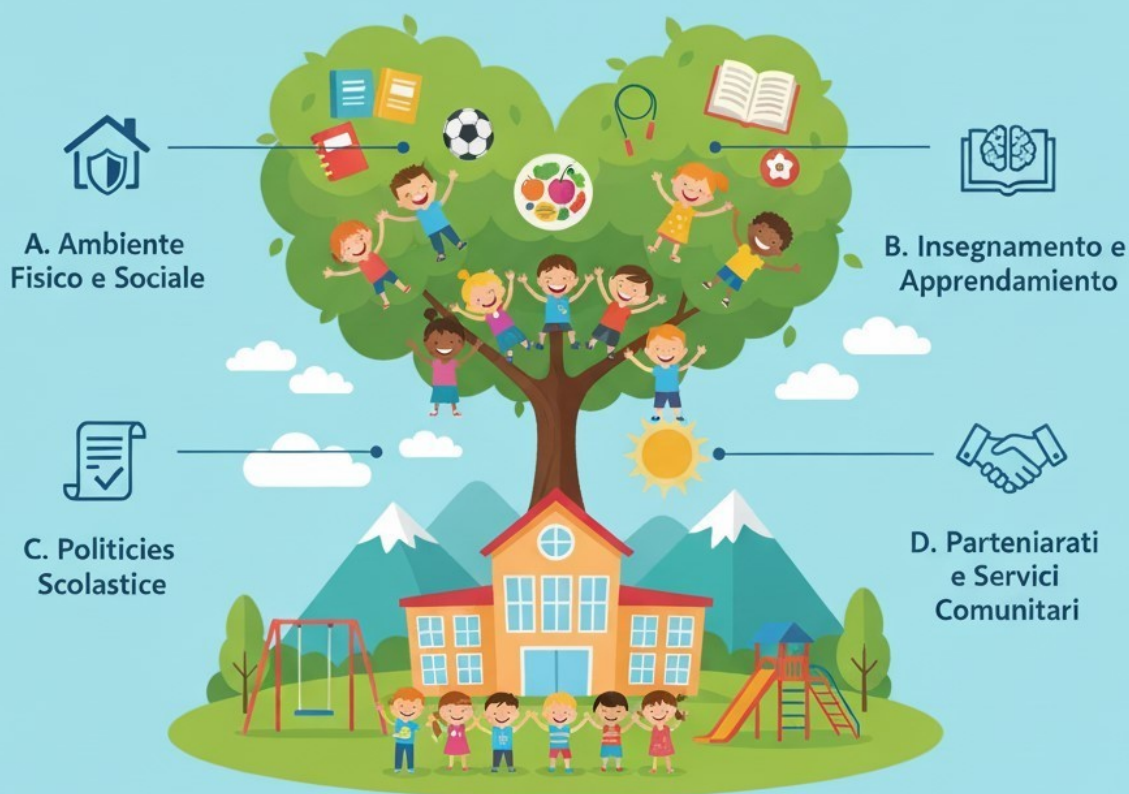
 Codice Autonomia n.109	MINISTERO DELL'ISTRUZIONE E DEL MERITO ISTITUTO COMPRENSIVO STATALE «Leonardo da Vinci» Scuola dell'Infanzia, Primaria e Secondaria di I grado – 84062 Olevano sul Tusciano (SA) –	
Codice Fiscale: 80025740657	Sito internet: www.icolevanost.edu.it	Codice meccanografico: SAIC86400A
Telefono: 0828 307691	E-mail: saic86400a@istruzione.it	Codice Unico Ufficio: UFXNNO
Tel/Fax: 0828 612056	P.E.C. : saic86400a@pec.istruzione.it	Indirizzo: Via Leonardo da Vinci, 17

Policy Istituzionale: Scuola che Promove Salute e Benessere



ISTITUTO COMPRENSIVO
LEONARDO DA VINCI



"Una scuola che nutre la mente e il corpo, semina il benessere per il futuro."

Policy Istituzionale per la Salute e il Benessere a Scuola

1. Dichiarazione di Intenti e Visione

1.1. Premessa

L'Istituto Comprensivo "Leonardo Da Vinci" riconosce la salute e il benessere come pilastri fondamentali per lo sviluppo armonico degli studenti e per il successo formativo dell'intera comunità scolastica. In linea con la definizione dell'Organizzazione Mondiale della Sanità (OMS), intendiamo la salute non solo come assenza di malattia, ma come uno stato di completo benessere fisico, mentale e sociale. La scuola, in quanto ambiente di crescita e socializzazione primario, assume un ruolo cruciale nella promozione di stili di vita sani e nella creazione di un contesto che favorisca il benessere di tutti i suoi membri.

1.2. Visione

La nostra visione è quella di una "Scuola che Promuove Salute" (SPS) e benessere, dove ogni individuo – studente, docente, personale ATA, genitore – si senta valorizzato, sicuro, supportato e motivato a sviluppare il proprio potenziale in un ambiente stimolante, inclusivo e sano. Vogliamo essere un punto di riferimento per la comunità, contribuendo attivamente alla creazione di cittadini consapevoli e responsabili della propria salute e di quella altrui.

1.3. Principi Guida

- **Approccio Globale (Whole School Approach):** La promozione della salute e del benessere è integrata in ogni aspetto della vita scolastica: nel curriculum, nell'ambiente fisico, nel clima sociale, nelle politiche e nei servizi offerti.
- **Centralità dello Studente:** Ogni azione è orientata a soddisfare i bisogni e a promuovere lo sviluppo integrale di ciascuno studente, valorizzandone le differenze individuali.
- **Equità e Inclusione:** Garantire a tutti gli studenti, indipendentemente dalle loro condizioni di partenza, pari opportunità di sviluppare le conoscenze, le competenze e le motivazioni necessarie per compiere scelte di vita sane e per vivere in un ambiente inclusivo.
- **Partecipazione e Responsabilità Condivisa:** Promuovere il coinvolgimento attivo e la corresponsabilità di tutti gli attori della comunità scolastica (studenti, famiglie, docenti, personale ATA, Dirigenza) e dei partner territoriali nella pianificazione, attuazione e valutazione delle iniziative.
- **Sostenibilità:** Integrare le pratiche di promozione della salute e del benessere nella quotidianità e nei documenti programmatici dell'Istituto (PTOF, Regolamento d'Istituto) per garantirne la continuità e l'efficacia nel tempo.
- **Evidenza Scientifica:** Basare le scelte e le strategie su dati, buone pratiche e raccomandazioni scientifiche validate.

2. Aree di Intervento e Obiettivi Specifici

La nostra Policy si articola su quattro pilastri interconnessi, in linea con il modello Comprehensive School Health (CSH), per un approccio organico e multidisciplinare.

2.1. A. Ambiente Fisico e Sociale (Scuola come Ambiente di Vita)

Obiettivo Generale: Creare un ambiente scolastico sicuro, salubre, esteticamente gradevole, accogliente e stimolante che favorisca il movimento, la socialità positiva, la sicurezza e il rispetto reciproco.

Obiettivi Specifici e Azioni:

Sicurezza e Igiene:

- ✓ Mantenere gli edifici scolastici, gli arredi e le attrezzature in ottime condizioni di sicurezza e igiene, con manutenzioni regolari e rispondenza alle normative vigenti.
- ✓ Garantire la pulizia e la sanificazione degli ambienti, promuovendo il rispetto degli spazi comuni.
- ✓ Implementare piani di emergenza e prove di evacuazione periodiche.

Spazi per l'Attività Fisica e il Gioco:

- ✓ Valorizzare e curare gli spazi esterni (cortili, giardini) per il gioco libero, l'attività motoria e le attività didattiche all'aperto.
- ✓ Garantire l'accesso a spazi interni adeguati all'educazione motoria in ogni condizione climatica.

Qualità dell'Aria e Illuminazione:

- ✓ Monitorare e migliorare la qualità dell'aria interna (ventilazione, riduzione inquinanti).
- ✓ Assicurare un'illuminazione adeguata e confortevole in tutti gli ambienti.

Clima Relazionale e Inclusione:

- ✓ Promuovere un clima di classe e di scuola positivo, basato sul rispetto, l'ascolto e la valorizzazione delle diversità.
- ✓ Implementare strategie efficaci di prevenzione e gestione del bullismo, cyberbullismo e di ogni forma di discriminazione (Policy anti-bullismo, sportello d'ascolto, peer education).
- ✓ Favorire l'integrazione di studenti con bisogni educativi speciali (BES) e disabilità, garantendo spazi e percorsi inclusivi.

Alimentazione e Idratazione:

- ✓ Garantire l'accesso a fonti di acqua potabile e promuovere l'idratazione regolare.
- ✓ Migliorare la qualità dei pasti offerti dal servizio di refezione scolastica, garantendo menu equilibrati e attenti alle esigenze specifiche (es. diete speciali per motivi di salute o religiosi).

2.2. B. Insegnamento e Apprendimento (Curriculum per la Salute)

Obiettivo Generale:

Integrare l'educazione alla salute e al benessere nel curriculum scolastico (formale, non formale e informale) per sviluppare negli studenti le conoscenze, le competenze e le abilità necessarie per compiere scelte di vita consapevoli e responsabili.

Obiettivi Specifici e Azioni:

Educazione alla Salute Integrata:

- ✓ Affrontare tematiche quali: alimentazione equilibrata, igiene personale, attività fisica, prevenzione delle dipendenze (fumo, alcool, droghe, gioco d'azzardo online), educazione affettiva e sessuale, prevenzione degli infortuni, sicurezza stradale.

Sviluppo delle Life Skills:

- ✓ Promuovere lo sviluppo delle "Life Skills" (OMS): capacità di prendere decisioni, risolvere problemi, pensiero critico e creativo, comunicazione efficace, relazioni interpersonali, consapevolezza di sé, gestione delle emozioni e dello stress.
- ✓ Utilizzare metodologie didattiche attive e partecipative che favoriscano la riflessione, il confronto e l'apprendimento esperienziale.

Attività Fisica e Motoria:

- ✓ Garantire opportunità quotidiane di attività fisica strutturata e non strutturata (es. "classi in movimento", ricreazione attiva, percorsi motori).
- ✓ Organizzare eventi sportivi e giornate dedicate all'attività motoria e al benessere.

Educazione Ambientale:

- ✓ Sensibilizzare gli studenti sull'importanza della sostenibilità ambientale e del suo impatto sulla salute.

2.3. C. Politiche Scolastiche (Strategie per la Salute)

Obiettivo Generale: Sviluppare, implementare e monitorare politiche e regolamenti chiari e condivisi che promuovano la salute, sostengano gli obiettivi di benessere e garantiscano un ambiente coerente.

Obiettivi Specifici e Azioni:

PTOF e Documenti Programmatici:

- ✓ Integrare esplicitamente la Policy per la Salute e il Benessere nel Piano Triennale dell'Offerta Formativa (PTOF), nel Regolamento d'Istituto e nel Patto Educativo di Corresponsabilità.

Regolamenti specifici:

- ✓ **Regolamento sulla Somministrazione di Farmaci a Scuola:** Predisporre e aggiornare un regolamento chiaro e procedure precise per la somministrazione di farmaci in orario scolastico, in collaborazione con le famiglie e le ASL.
- ✓ **Linee Guida per l'Alimentazione e le Bevande:** Definire linee guida per la promozione di un'alimentazione sana e bilanciata (es. per merende, feste scolastiche, distributori automatici, gestione delle allergie alimentari).
- ✓ **Policy anti-fumo e anti-alcool:** Applicare rigorosamente il divieto di fumo (anche elettronico) e di consumo di alcolici all'interno di tutti i locali scolastici e nelle aree pertinenti.
- ✓ **Policy per l'uso consapevole delle tecnologie digitali:** Promuovere un uso responsabile e sicuro di internet e dei dispositivi digitali, prevenendo i rischi legati all'eccessiva esposizione e al cyberbullismo.
- ✓ **Formazione del Personale:** Offrire percorsi di formazione e aggiornamento continuo per docenti e personale ATA sulle tematiche della salute e del benessere (primo soccorso, gestione delle emergenze, educazione alle Life Skills, gestione delle dinamiche di gruppo).

2.4. D. Partenariati e Servizi Comunitari (Rete per la Salute)

Obiettivo Generale: Costruire e consolidare una rete di collaborazione con le famiglie, le istituzioni sanitarie, gli enti locali e le associazioni del territorio per ampliare l'offerta di servizi e risorse a supporto della salute e del benessere della comunità scolastica.

Obiettivi Specifici e Azioni:

Collaborazione con l'ASL/ATS:

- ✓ Instaurare un dialogo costante e proficuo con l'Azienda Sanitaria Locale/Territoriale per l'implementazione di progetti di prevenzione e promozione della salute (screening, vaccinazioni, incontri informativi).
- ✓ Attivare sportelli di consulenza e supporto psicologico/educativo con professionisti esterni.

Coinvolgimento delle Famiglie:

- ✓ Organizzare incontri informativi e formativi per i genitori su tematiche legate alla salute e al benessere dei figli.
- ✓ Promuovere la coerenza educativa tra scuola e famiglia rispetto agli stili di vita sani.

Rete Territoriale:

- ✓ Collaborare con Comune, associazioni sportive, culturali e di volontariato per ampliare le opportunità offerte agli studenti in orario extrascolastico.
- ✓ Partecipare a reti di scuole che promuovono la salute a livello locale, regionale o nazionale.

3. Struttura Organizzativa e Responsabilità

Per l'implementazione e il monitoraggio della Policy, l'Istituto si avvale della seguente struttura:

- **Dirigente Scolastico (DS):** È il garante ultimo della Policy, ne promuove l'adozione e l'integrazione nel PTOF, assicura le risorse necessarie e il coordinamento generale.
- **Gruppo di Lavoro per la Salute e il Benessere (GLSB):** Costituito da docenti rappresentativi dei diversi ordini di scuola, personale ATA, DSGA (o un suo delegato), rappresentanti dei genitori. Il GLSB ha il compito di:
 - Pianificare le azioni concrete in base agli obiettivi strategici.
 - Coordinare l'attuazione dei progetti e delle iniziative.
 - Monitorare lo stato di avanzamento e i risultati raggiunti.
 - Proporre aggiornamenti e integrazioni alla Policy.
 - Rappresentare l'Istituto nei rapporti con i partner esterni.
- **Docenti:** Implementano i percorsi educativi, adottano metodologie didattiche attive, favoriscono un clima positivo in classe, monitorano il benessere degli alunni e segnalano al GLSB o al DS eventuali criticità.
- **Personale ATA:** Contribuisce attivamente creando e mantenendo un ambiente fisico pulito, sicuro e accogliente; supporta le attività e i progetti; svolge un ruolo di vigilanza attiva.
- **Alunni:** Sono i protagonisti attivi della Policy, partecipano alle iniziative, rispettano le regole di convivenza e promuovono stili di vita sani tra i pari.

- **Genitori:** Sostengono e partecipano attivamente alle iniziative proposte dalla scuola, collaborano con gli insegnanti e il personale scolastico per garantire coerenza educativa tra casa e scuola.

4. Comunicazione, Monitoraggio e Valutazione

La Policy è un documento dinamico, soggetto a verifica e miglioramento continuo.

Comunicazione:

- ✓ La Policy sarà pubblicata sul sito web dell'Istituto Comprensivo "Leonardo Da Vinci" e resa disponibile a tutta la comunità scolastica.
- ✓ Le iniziative e i risultati saranno comunicati regolarmente tramite circolari, bacheche, e il sito web.

Monitoraggio:

- ✓ Il GLSB effettua un monitoraggio costante delle azioni implementate, raccogliendo dati qualitativi e quantitativi (es. numero di partecipanti ai progetti, gradimento, osservazioni sul clima scolastico, utilizzo degli spazi esterni).
- ✓ Saranno utilizzati strumenti come questionari di gradimento, focus group con studenti e genitori, e osservazioni sistematiche.

Valutazione e Revisione:

- ✓ Annualmente, il GLSB presenta al Collegio Docenti e al Consiglio d'Istituto una relazione sullo stato di attuazione della Policy, evidenziando i punti di forza, le criticità e i suggerimenti per il miglioramento.
- ✓ La Policy sarà oggetto di revisione e aggiornamento almeno ogni tre anni, o in occasione di nuove normative o esigenze emergenti, per garantirne l'efficacia e l'attualità.

5. Riferimenti Normativi e Buone Prassi

La presente Policy si ispira e si conforma ai seguenti riferimenti:

Normativa Generale e Istituzionale:

- **Costituzione Italiana:** Artt. 3 (principio di uguaglianza e dignità sociale), 32 (diritto alla salute), 33 (libertà di insegnamento), 34 (diritto all'istruzione).
- **Legge 107/2015 (La Buona Scuola):** Riconosce l'importanza dell'autonomia scolastica e promuove la piena realizzazione degli obiettivi formativi, inclusi quelli legati al benessere.
- **D.Lgs. 81/2008:** Testo Unico sulla Salute e Sicurezza nei luoghi di lavoro, applicabile anche agli ambienti scolastici per la tutela del personale e degli studenti.
- **D.Lgs. 62/2017:** Norme in materia di valutazione e certificazione delle competenze degli studenti, che possono includere anche aspetti legati al benessere.

Riferimenti del Ministero dell'Istruzione e del Merito (MIM):

- **Indicazioni Nazionali per il Curricolo della Scuola dell'Infanzia e del Primo Ciclo d'Istruzione (2012):** Definiscono i traguardi per lo sviluppo delle competenze e gli obiettivi di apprendimento, che includono esplicitamente tematiche di educazione alla salute, all'affettività e al benessere.
- **Linee guida per l'insegnamento dell'Educazione Civica (L. 92/2019):** Richiedono l'integrazione di tematiche quali lo sviluppo sostenibile, l'educazione alla salute e il benessere nei percorsi educativi, con particolare attenzione all'alimentazione, all'attività fisica, alla prevenzione e alla sicurezza.
- **Linee di orientamento per la prevenzione e il contrasto del cyberbullismo (L. 71/2017):** Forniscono indicazioni alle scuole per l'adozione di politiche e azioni di prevenzione e intervento contro il fenomeno del cyberbullismo.
- **Linee guida per l'Educazione motoria, fisica e sportiva (2015):** Promuovono l'attività motoria come strumento per lo sviluppo integrale della persona e per la promozione della salute.
- **Circolari Ministeriali sulla somministrazione di farmaci a scuola:** Dettano le procedure e le responsabilità per la gestione di situazioni sanitarie particolari degli studenti.

- **Piani Nazionali di Prevenzione (PNP) e Piani Regionali di Prevenzione:** Sviluppati in collaborazione con il Ministero della Salute, spesso contengono azioni specifiche per le scuole in materia di promozione della salute.

Riferimenti Internazionali e Buone Prassi:

- **Raccomandazioni dell'Organizzazione Mondiale della Sanità (OMS):** in particolare quelle relative alle "Scuole che Promuovono Salute" (Health Promoting Schools).
- **Organizzazione delle Nazioni Unite per l'Educazione, la Scienza e la Cultura (UNESCO):** per l'educazione alla cittadinanza globale e allo sviluppo sostenibile.